

Rail Miniature Mosan asbl

Association de modélistes ferroviaires de la région namuroise



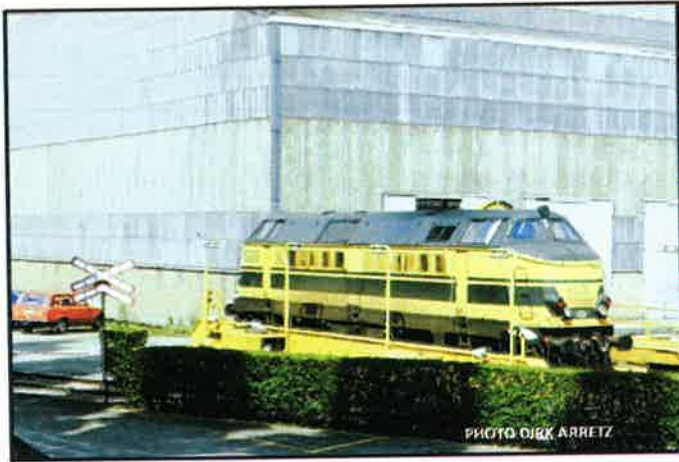
Ferro Flash Namur



Bulletin bimestriel de modélisme et d'informations ferroviaires

<http://www.club-rmm.be>

n° 172 2012-1



**Atelier Central de Salzinnes : la HLD 6104
(photo Dirk Arretz, juillet 1988).**

**Atelier Central de Salzinnes : la HLD 6006 sur le pont
transbordeur (photo Dirk Arretz, juillet 1988).**



**La 40.109 SNCF en gare de Namur, en tête d'une rame
internationale (photo Dirk Arretz, 6 octobre 1985).**



**La 2802 de la SNCB, devant une rame Benelux, en
gare de Bruxelles-Midi
(photo Guy Lahaye, 9 septembre 2009).**



**Locotracteur dans une scierie
(expo de Walferdange 2011, photo Cl. Carpet).**

**Locotracteur SNCB 9118
(AT Charleroi 2011, photo Cl. Carpet).**



Assemblée générale du 20 janvier 2012

Le Président ouvre l'Assemblée Générale à 20h30 en retraçant les activités de l'année écoulée :



Un Président concentré mais heureux par sa première année de Présidence, de l'action efficace de ses Administrateurs et des membres actifs

- Visite de l'exposition de modélisme à Dortmund;
- Visite de la gare classée d'Antwerpen et au club "Mobov", à l'initiative de Dirk Arretz;
- Sortie du réseau "3 rails" au Lycée de Namur en mai;
- 8ème Bourse en juin;
- Visite au réseau en 5" du club d'Udine (I) : "Gruppo 835" situé à Gemona del Friuli;
- Déplacement de 3 modules H0 et 2 modules "N" à l'inauguration des travaux de rénovation de la gare de Charleroi en juin,
- Déplacement du réseau N aux "portes ouvertes" à l'AC Salzignes;



Une partie de la nombreuse assistance à l'AG

- Visite à l'exposition de modélisme à Walferdange (L).
- Ateliers de modélisme : "Maisons en carte plastique" par Jules Falque; "informations numériques" par Claude Dehareng; "Patine des wagons" par Philippe Bruniaux; "Chargement des wagons" par Simon; ainsi que la "Constructions de modules boîtes".
- Colloques : "Plans de réseaux" par Jean-Pierre Lobet; "Approche du modélisme" par Pierre Goyens; "Fiches de trains" par Georges Martin.

Rapport du Secrétaire

Le Secrétaire, Jean-Pierre Lobet, précise son activité



Eddy Deceuninck lit le rapport des Commissaires aux Comptes



Maurice Clobours remercié pour son action efficace

de l'année : courriers avec la Ville de Namur, avec les autres associations du Centre Associatif et Culturel de Géronsart, avec l'Institut Technique Henri Maus pour la Bourse annuelle. Il reprend la liste des membres "effectifs".

Rapport du Trésorier

Le Trésorier, Claude Carpet, commente son rapport sur l'exercice comptable 2011 en parallèle avec le budget qui avait été approuvé en janvier 2011.

Les Commissaires aux Comptes Eduard Deceuninck et Maurice Clobours présentent leur rapport de contrôle



Pierre Goyens et Jules Falque

des pièces comptables. Rapport dans lequel le Trésorier est félicité pour la justesse et la clarté de la comptabilité.

Approbation des comptes par l'Assemblée Générale qui donne décharge aux Administrateurs pour la gestion 2011. Les comptes seront déposés dans la semaine par fichier électronique à la Banque Nationale de Belgique pour publication légale au Moniteur.

Présentation du budget 2012 par le Trésorier et approbation par l'AG.

Election de quatre membres au Conseil d'Administration Jules Falque, atteint par ce qu'il appelle "la limite d'âge" souhaite être remplacé. Les administrateurs Claude Dehareng, Philippe Bruniaux et Pierre Goyens, quant à eux, terminent leur mandat de deux ans. Ils sont donc démissionnaires, mais rééligibles. Merci à Jules pour son action et plus particulièrement pendant ces deux dernières années.



Vincent Disy entre au C.A.

Une candidature est présentée pour remplacer notre ami Jules: Vincent Disy. L'AG reconduit les trois administrateurs sortants et accepte la candidature de Vincent.

Dès lors, le nouveau Conseil d'Administration se compose par ordre alphabétique de :

Philippe Bruniaux, Claude Carpet, Claude Dehareng, Didier Delfosse, Vincent Disy, Pierre Goyens, Jean-Pierre Lobet.

La répartition des tâches s'effectuera à la réunion du CA du 7 février.

Election d'un Commissaire aux Comptes

En remplacement d'Eduard Deceuninck qui termine son mandat de 2 ans. La candidature de Claude Riguelle est acceptée à l'unanimité par l'AG, fin de son mandat à l'AG de 2014.

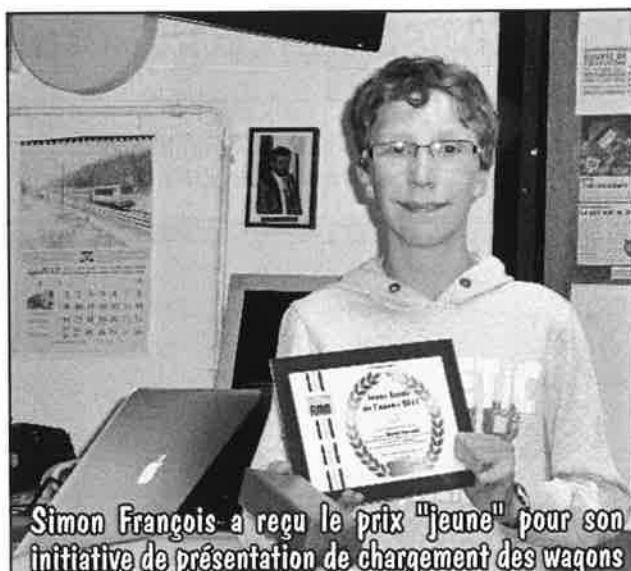


Claude Riguelle devient "Commissaire aux Comptes".

Maurice Clobours continue le sien jusqu'à l'AG de 2013.

Remerciements

Le Président tient à remercier, pendant



Simon François a reçu le prix "jeune" pour son initiative de présentation de chargement des wagons



Patrick Maes et le prix "du membre de l'année".

la partie officielle, son équipe qui l'a aidé et soutenu pendant toute l'année.

Le prix "jeune espoir" est remis à Simon François pour son exposé sur les chargements de wagons.

Le prix "membre de l'année" est remis à Patrick Maes qui oeuvre sans relâche avec Claude Riguelle sur la transformation et l'adaptation du réseau H0 mosan.



Georges Martin remercié pour son colloque sur les "fiches de trains".

En reconnaissance du travail effectué et leur présence tous les vendredis de l'année, un cadeau est remis à notre barman Maurice Clobours et Françoise Carpet est fleurie.

Des attentions qui vont droit au coeur !

Avant de clôturer la partie officielle de l'AG, le Président précise que les membres adhérents qui ont dépassé une année complète de présence au club et qui sont motivés par leur appartenance à celui-ci sont invités à effectuer la démarche personnelle de signer le document de demande pour devenir "membre effectif". Ce statut est proposé à la décision du Conseil d'Administration qui les instituera "membre effectif". Ce titre leur confère alors le droit de vote aux AG (voir le Secrétaire pour ce document).

Le Président termine ses remerciements en prononçant cette phrase : *"Je remercie tous les membres du Rail Miniature Mosan de faire de ce club une petite famille où il fait bon de se retrouver !"*.

Il clôture ensuite l'Assemblée Générale officielle.

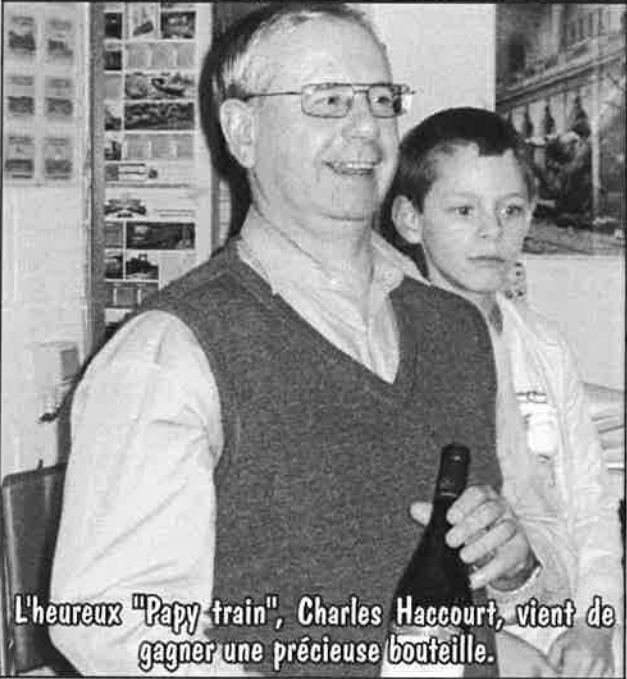
Relation fidèle de l'AG grâce aux notes prises par le Secrétaire Jean-Pierre Lobet.

Réunion mensuelle de Janvier

Le traditionnel tirage au sort des cartes bar (par des mains "innocentes") commence. Les prix remis sont les bouteilles du souper de décembre qui n'ont pas été bues ce jour là.



Une "main innocente", prénommée Margaux, pêche la première "carte bar".



L'heureux "Papy train", Charles Haccourt, vient de gagner une précieuse bouteille.

Notre ami Charles Haccourt, récent et heureux "Papy-Train" d'une petite "Inès", offre le verre de l'amitié aux nombreux membres présents.

En raison des brusques intempéries du vendredi 4 février, la réunion hebdomadaire n'a pu se tenir faute de "combattants" : l'état des routes ne permettaient pas l'accès au Centre Associatif et Culturel de Géronsart. La prudence imposait à tous de rester à la maison !

Pour permettre de fêter la "Saint-Valentin" au foyer, la réunion du CA a été avancée au 7 février.

Répartition des tâches au sein du Conseil d'Administration

En sa réunion du mardi 7 février, le Conseil d'Administration (C.A.) a voté pour la répartition des tâches en son sein :

- Président.....Didier Delfosse;
- Vice-président.....Claude Dehareng;
- SecrétaireJean-Pierre Lobet;
- Trésorier.....Claude Carpet;
- Relations publiques.....Pierre Goyens;
- Médiateur.....Philippe Bruniaux;
- MembreVincent Disy.

Fonctions annexes, hors C.A. :

- Responsable réseau H0 mosan...Claude Riguelle
- Responsable réseau H0 3 rails....Claude Dehareng
- Responsable réseau N.....Didier Delfosse
- Responsable de ProjetsVincent Disy
- Ferro Flash Namur, Rédac'chef....Claude Carpet;
- Ferro Flash Namur, Rétro rail.....Michel Herbiet.

Comment réaliser un tas : Pierre montre comment disposer la colle diluée sur le gravier. Les aînés se doivent de former la jeune génération au modélisme pour assurer la relève !



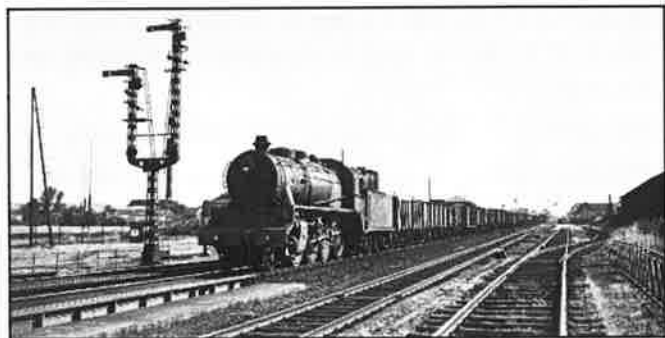
A nos lecteurs :

La photo ci-dessous a été publiée dans FFN 171, page 10. Elle est extraite du nouveau livre "Vaporeuse Belgique" page 85 avec une légende ne précisant pas le lieu exact de la prise de vue. Les auteurs avaient placé ce lieu (Fleurus) entre Ottignies et Charleroi-Ouest.

Cette ligne à 3 voies parallèles nous faisait plutôt penser qu'elle aurait été prise sur la ligne 93 Bruxelles - Halle, ligne à 3 voies parallèles.

Confirmation vient de nous être proposée par la revue "En Lignes" n°107, page 64. Le PFT nous fournit la légende exacte de la photo que nous reproduisons en réduction.

"Cette photo a été réalisée à l'entrée de Forest-Midi le 9 juillet 1955. On y voit la locomotive 38.013 de la remise de Monceau remorquant un train de marchandises Monceau - Forest-Midi.



Le convoi circule sur la ligne 96 et va passer au dessus de la Senne dont on voit, à droite, les tabliers des ponts et le parapet. A droite de la photo : la ligne 96a, 3^{ème} voie établie entre Bruxelles-Midi et Halle et des voies de raccordement de diverses usines.

Cette locomotive a été prise en écritures par l'Etat belge le 30 juillet 1920 et fut réformée à la remise de Monceau le 2 février 1956".

"A tutto vapore 2012"

L'année dernière, nous vous avons relaté un voyage effectué dans le Friûl italien par plusieurs membres du RMM. Organisé à l'initiative de Danila Grevesse, il nous avait permis un séjour à l'hôtel Willy à Gemona del Friuli.

Le club ferroviaire d'Udine (Gruppo 835) possède, dans le parc de l'hôtel, un réseau de 300m à l'échelle 5 pouces où peuvent circuler des locomotives à traction vapeur ou électrique.

<http://www.dlfudine.it/gruppi/sat.htm>

Chaque année, en juillet, y est organisé un week-end de circulations "A tutto vapore". Cette fête est destinée au grand public qui vient assister et participer aux circulations. C'était le but de notre voyage.



Locomotive italienne avec le wagon "batteries" et deux véhicules "passagers" sur réseau 5" de l'hôtel Willy.

Mais voilà, certains y ont pris goût... d'autant plus qu'en fin de saison nous avons organisé un voyage club au "Petit Train à Vapeur de Forest".

Trois d'entre nous ont décidé d'acquérir une locomotive ou de la construire partiellement pour pouvoir rouler en 5 pouces. Ce qui est déjà très bien comme échelle surtout pour le transport du modèle...

Ainsi, un châssis de base à deux essieux permettra la construction d'un locotracteur SNCB série 90 ou 91. Une "Class 66" en kit pourra être décorée de la livrée d'une compagnie circulant en Belgique. Une "F7" américaine complètera ce début.

Organisation d'un voyage en 2012

Vu le succès remporté par ce premier voyage en 2011, (nous étions 9 personnes) Danila et Christian Grevesse proposent d'organiser un second voyage cette année.

Chacun se déplacera par ses propres moyens.

Le festival se tient à l'hôtel Willy du 27 au 29 juillet.

<http://www.ferroviawilly.com>

Prix des chambres doubles : +/- 70,00 € par jour.

Les modalités seront présentées par Christian à la réunion mensuelle du 17 février. Les inscriptions pour la réservation des chambres se clôturent à la réunion mensuelle du 16 mars.

Nous attendons quelques nouvelles de nos amis italiens.

Concours amical du RMM : "Le p'tit qu'on voit" 2012.

- "Le P'tit Qu'on Voit" (LPQV) est un concours de modélisme organisé par le Rail Miniature Mosan. Son but est l'animation "modélistique" amicale du club.
 - LPQV est coordonné par le Conseil d'Administration (CA) qui est chargé de gérer tous les aspects liés au concours.
 - En s'inscrivant, les candidats acceptent intégralement le présent règlement.
 - Le concours est exclusivement réservé aux modélistes amateurs.
 - **Le candidat doit présenter un convoi de minimum 2 et maximum 3 véhicules. Un des véhicules doit être moteur et un des véhicules doit être remorqué.**
 - LPQV à une échelle, une nationalité et un type de matériel **libres**. Le matériel présenté doit être original, commercial amélioré ou de fabrication artisanale.
 - LPQV est présenté seul ou sur un coupon de rail commercial ou non, amélioré ou non.
 - Un candidat peut présenter plusieurs projets séparés.
 - LPQV est jugé par un jury désigné par le CA. Ce jury composé de 5 membres du club décerne les 4 prix :
 - 1 ... Originalité de la composition,
 - 2 ... Originalité de la présentation,
 - 3 ... Patine du convoi,
 - 4 ... Réalisme de la présentation.
- Chaque juré doit classer par ordre de préférence les 5 meilleures réalisations, en attribuant 5 points au premier et 1 point au dernier et ce pour chaque prix. En cas d'égalité, un tirage au sort aura lieu entre les projets.
- LPQV est jugé par un second jury composé des 50 premiers visiteurs. Ce jury décerne le "Prix du public". Chaque juré reçoit une fiche qui est nominative et numérotée. Il doit classer par ordre de préférence les 5 meilleures réalisations en attribuant 5 points au premier et 1 point au dernier. En cas d'égalité, un tirage au sort aura lieu entre les projets.
 - Le candidat inscrit ne peut pas faire partie des jurés.
 - **Le candidat s'inscrit auprès du secrétariat du RMM pour le 30 août 2012 au plus tard.** Le concours est annulé s'il y a moins de 8 participants inscrits. L'inscription au concours est gratuite et dégage le RMM de toute responsabilité en cas de vol, dégradation ou perte de la réalisation en dehors des journées portes ouvertes. Elle donne au RMM l'autorisation de photographier la réalisation, de publier les photos dans sa revue, sur son site et dans le local.
 - Le projet est déposé au RMM au plus tard la veille des journées portes ouvertes. Le candidat doit annexer à sa réalisation une fiche A4 avec son nom, prénom, adresse, téléphone, une description de sa réalisation, échelle, rails employés, nationalité, nom et type d'engin tracteur et remorqué, ainsi que la valeur estimée de sa réalisation (car les réalisations sont assurés pendant les PO).
 - A tout moment, le candidat peut se faire conseiller par un membre du RMM ou du CA. Une réunion est tenue à cet effet pour partager projets et conseils.
 - Les résultats sont proclamés lors des journées Portes Ouvertes du Rail Miniature au Centre Associatif et Culturel de Géronsart à 5100 Jambes.
 - Les projets sont récupérés par les candidats le soir de la clôture des Portes Ouvertes après photographie et remise des prix.
 - Tout point non prévu par le présent règlement sera tranché par le CA. Ses décisions sont sans appel.
- Le Conseil d'administration.*

Un article inspiré des "Fiches techniques de composition de rames" basé sur la conférence de Georges Martin devait être publié ici. N'étant pas parvenu à la rédaction dans les délais adéquats, il sera publié dans un autre numéro.

Il en est de même pour l'agenda des réunions mensuelles qui pourra néanmoins être consulté sur le site actualisé du club : www.club-rmm.be.

"Spielwarenmesse" Nürnberg 2012



De haut en bas, colonne de gauche :
 Locomotives vapeur équipées de fumigènes réalistes.
 Un bijou suisse en laiton de Fulgurex (échelle "O").
 Paysages décorés, stand "Faller".
 De haut en bas, colonne de droite :
 Atelier actif.
 Locomotive électrique autrichienne.
 Paysages décorés, stand "Faller".



Stand "Kombimodell" : la "Voith Maxima" avec la partie jaune exigée pour la circulation en Belgique.

La technologie, de plus en plus présente, se traduit par l'animation du réseau.

"Viessmann", qui a repris "Kibri", continue plus avant ses personnages animés (e-motion) et les véhicules de

chantier éclairés et fonctionnels.

LS Models

Poursuite du planning de fabrication.

LS Models présente un nouveau système numérique bon marché : le "WEKOMM" disponible en 2013.

Sa grande nouveauté technique est l'éclairage de voitures à 11 leds comprenant un décodeur à deux adresses qui permet des jeux d'éclairage indépendamment l'une de l'autre. Quatre jeux d'illumination ont été montrés suivant la compagnie ferroviaire, intensité réglable, clignotements différents simulant une panne, etc. Une belle innovation.

Viessmann

- La bourreuse "Infrabel" sera livrable à partir de mars 2012.
- Nouveauté "e-motion" : colonne d'affichage cylindrique rotative, par exemple.
- Les lampadaires standards : les lampes seront remplacées par des leds.

Kibri

- Ré-édition du poste de signalisation belge "Quenast".
- MB Trac 1800 "Black Beauty" (kit);
- Caserne de pompiers avec différents bâtiments et véhicules.

Héris

- I10 New Look sont livrable février 2012.
- I11 au printemps 2012.
- Livrable : voitures SNCB I4/I5, P, I10 orange, Memling, Bistro & Resto.
- Wagon silo VTG, wagons ciment Uacs, transport Saint-Gobain.

ClassiX

- Nouvelles références voitures M6 de stock.
- Livraison modèles "Lasercut" à partir d'avril 2012.

Kombimodell

- La Voith Maxima et la livrée "HVLE".
- Nouveaux wagons porte-conteneurs à partir de l'automne 2012.

VK

- Bus Van Hool new A330 belge.
- Remorques de vente.
- Modèles de bus luxembourgeois Meyers, Sales-Lents, Demy Cars.

LDT (Litfinski Daten Technik)

- Nouveau booster intelligent DB-4 de stock.
- Bifurcation S88 DSW-88-N remplace DSW-88.
- Gestion de l'éclairage du signal : LS-DEC-BR (British Rail); LS-DEC-KS (signaux Ks allemands).

ModelTorque

- Nouvelle gamme de moteurs pour une remotorisation des différents types de moteurs Fleischmann.

Roco

- Disponible la HLV 25.002 SNCB, une autre sera produite avec une autre numérotation, pare-fumée et tender "baignoire".
- Erreur au catalogue des nouveautés 2012, page 84 : les voitures présentées en livrée Eurofima orange seront, en fait, réalisées avec la livrée "New Look" ! 64378 (1 classe), 64379 et 64380 (2 classe).

Fleischmann

- Wagon couvert SNCB en "N" , réf : 835301, de la société "SPA".
- Wagon avec vigie bières "Wielemans" en "H0" (538001).

HAG

La société suisse a été reprise au 1 janvier par une autre société suisse. La production sera partiellement exécutée en Suisse...

ESU

- Dans la station de commande ECoS II couleurs : ajout des possibilités d'arrêts et de contrôles dans les itinéraires va-et-vients.
- Nouvelle gamme de décodeurs V4.0 M4 multiprotocole : DCC, MM, mfx, Sélectrix.
- Nouveau haut-parleur de petite taille en 4 ohms pour les Loksounds V4.0

- Nouveau LokSound V4 XL livrable à partir de fin mars 2012, puissance sonore : 11 watts !
 - Disponibilité de la locomotive DB 151 en bleu/beige, avril 2012.
 - Disponibilité de la locomotive DB 218 rouge, mai 2012.
- Projet de réalisation de la locomotive Diesel "Class 66" ou "Class 77". Votre avis est sollicité pour le choix du modèle et celui de la livrée.

En général

J'ai omis volontairement la quantité habituelle de nouveautés annoncées... Il faudrait nombre de pages supplémentaires. Quand elles "sortiront", nous en parlerons. Car, il y a de plus en plus de marge entre l'intention de produire et la sortie réelle du modèle. Je m'abstiendrai de citer des noms que nous connaissons tous d'expérience...

Espérons, en tous cas, que les constructeurs ne produiront pas systématiquement le même modèle que leur concurrent. Cette pratique stupide et suicidaire, provoquée par le manque de concertation, mènera tout droit à la disparition de l'un ou de l'autre ! On se dépêche à produire avant l'autre et les erreurs de conception s'accumulent.

Le marché belge est si petit qu'il n'y a pas place pour une concurrence "à tout va".

Claude Carpet



Réalisation d'une prise de tension sur un bogie d'une voiture I10 de LS Models en H0.

Matériel et outillage

Plaque de laiton 0,12 mm épais. dim : 100x250mm, code : SM1M | Brass 0,12mm | par 2 pièces = 6,60 €.

Une adresse à titre indicatif : ALBION ALLOYS LIMITED
Bournemouth

Dorset

BH11 8PT

England

e-mail: sales@albionalloys.co.uk

<http://www.albionalloy.co.uk> Voir coordonnées dans FFN 171.

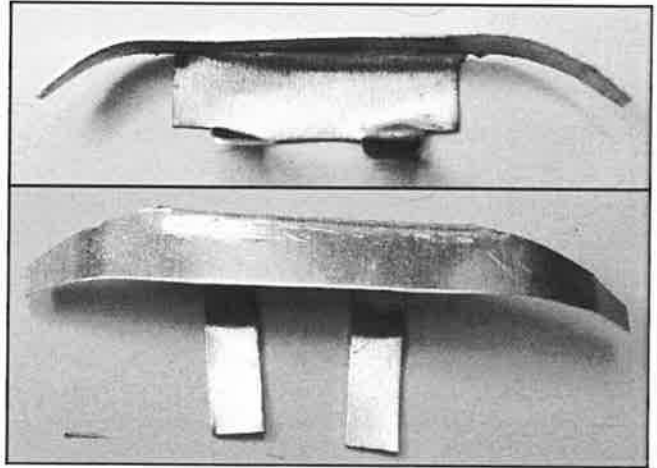
- Petit outillage de bricoleur.

Réalisation pas à pas.

1. Tracer un rectangle sur la plaque de laiton (rectangle 13mm x 23 mm).

2. Tracer le plan.

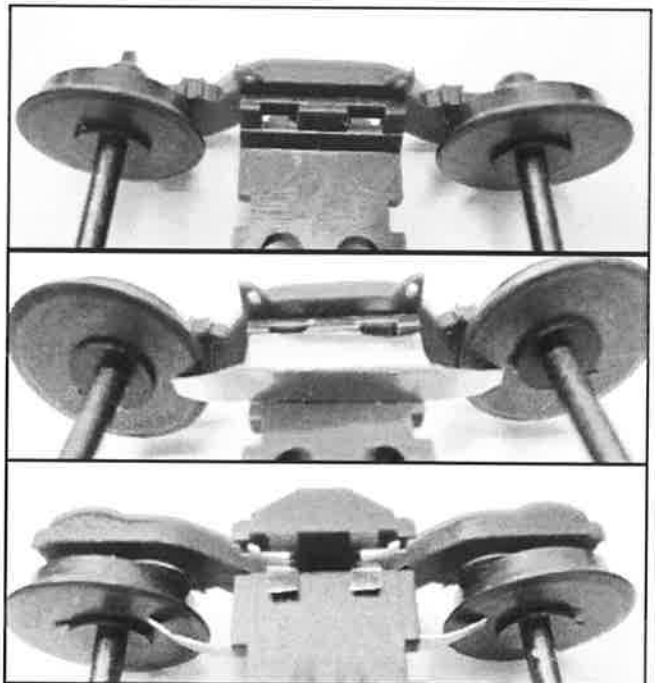
3. Découper (ciseaux) et plier suivant croquis



4. Avec un chute de la découpe, plier celle-ci à 90 degrés suivant modèle.

5. Cintrer la partie frotteur.

6. Positionner le bogie.

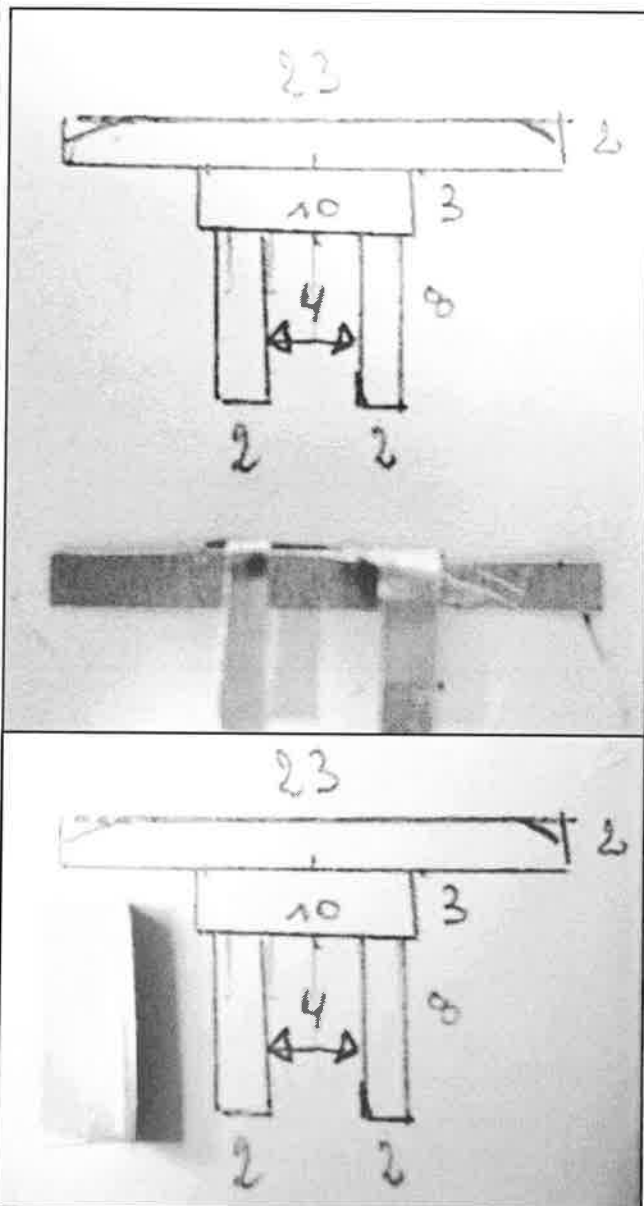
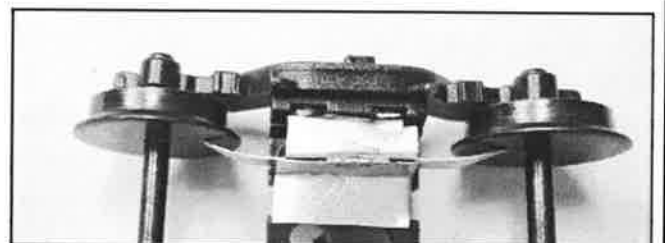


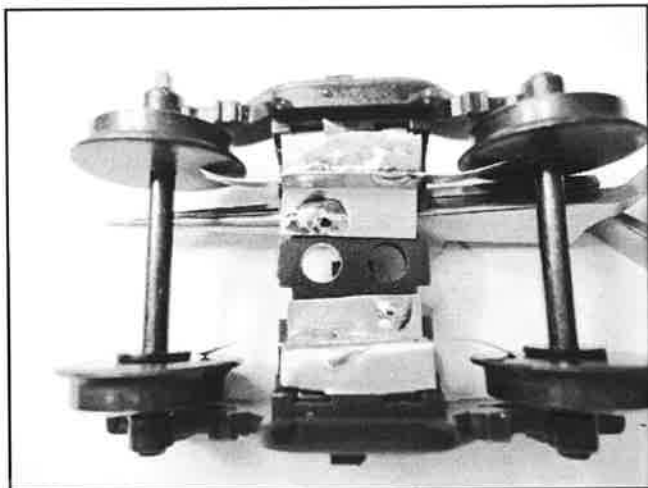
7. Insérer la pièce dans les deux fentes du bogie.

8. Replier les deux petites pattes.

9. Insérer et souder légèrement la pièce de renfort.

10. Une petite goutte de soudure pour y attacher les





deux fils électriques.

11. On passe les fils dans les trous et ensuite près du ressort de l'attelage de la voiture.

Patrick MAES

Ce texte ci-avant est destiné à ceux qui souhaitent "le faire eux-mêmes"

LS Models met à disposition des capteurs de courant aux roues pour ses modèles.

La firme parisienne "Les Cheminots" (Rue de Douai 51; F.- 75009) a réalisé des lamelles de contact en Chryso-cal de 1/10. Plusieurs modèles sont disponibles :

- pour les voitures Roco et LS Models (5,00 € les 10 pièces);
- pour les voitures LS Models à bogie fixés par vis et rondelles (8,00 les 10 pièces);
- un modèle dit "universel" permet d'utiliser les lamelles sur presque tout le matériel roulant disponible (10,00 € les 10 pièces).

lescheminots@noos.fr

France

Fondée par les sociétés privées de transport ferroviaire : "Veolia Transdev" et "Treitalia", il faudra maintenant que la SNCF compte avec la présence de "THELLO" le premier opérateur voyageurs privé en France. La traction des trains est assurée par trois locomotives série 36000 louées à "AKIEM".

Parc de voitures voyageurs de la SNCB au 1 janvier 2012

Lorsque vous souhaitez faire circuler sur votre réseau un convoi de voyageurs de la SNCB en 2012, composé d'une locomotive et d'une rame tractée, quel type de voiture mettre en service ?

Types	A	AB	AD	ADx	B	BD	Bx	Bc	BDx	Totaux
I6	20	-	-	-	43	-	-	15	-	78
I10	15	-	-	-	74	-	-	-	-	89
I11	36	-	-	-	106	-	-	-	21	163
M4	49	-	33	30	426	35	-	-	-	573
M5	4	12	-	-	96	-	-	-	18	130
M6	76	-	-	-	276	76	64	-	-	492
Totaux	200	12	33	30	1.021	111	64	15	39	1.525

Significations des abréviations :

A... voiture de première classe

AB... voiture de première et seconde classe

AD... voiture de première classe + fourgon

ADx... voiture pilote de première classe + fourgon

B... voiture de seconde classe

BD... voiture de seconde classe + fourgon

Bx... voiture pilote de seconde classe

Bc... voiture couchette de seconde classe

BDx... voiture pilote de seconde classe + fourgon.

A votre disposition dans le parc des locomotives électriques SNCB, les séries : 11, 13, 18², 20, 21, 27.

N'oublions pas que "18²" signifie série 18 (second modèle) à ne pas confondre avec la série 18 quadricourant identique à la 40100 SNCF...

4 voitures M5 de première classe (A) seront transformées en voiture de première et deuxième classe (AB). Ce qui portera à 16 les M5 AB.

Source : "En Lignes" n°107 de février 2012.

La reconstruction des remises à locomotives de la SNCB gravement endommagées par les bombardements alliés durant l'occupation allemande

Un peu d'histoire

Lors de l'invasion allemande, du 10 mai 1940, et l'occupation totale du pays après une campagne de 18 jours, les opérations militaires avaient causé des dégâts, principalement aux bâtiments des recettes, aux hangars à marchandises, aux cabines de signalisation et aux ponts et tunnels.

Les grandes installations du service de la traction et du matériel telles que les remises à locomotives, les ateliers de voitures et wagons et les ateliers centraux avaient été peu touchés.

Les dégâts subis aux bâtiments du Service du Matériel sont les suivants :

Etat des bâtiments	Ateliers centraux	Remises à locomotives	Ateliers de voitures	Ateliers de wagons
Bons	1	36	5	8
Légèrement endommagés	3	14	2	11
Sérieusement endommagés	2	8	-	2
Détruit	-	1	-	-
Totaux	6	59	7	21

Après avoir été la cible privilégiée des attaques de l'aviation allemande (Luftwaffe) durant la campagne des 18 jours de mai 1940, notre réseau ferré fit connaissance à partir du début 1943 de l'aviation alliée. Les anglais (RAF) attaquaient de nuit et par vagues successives l'objectif choisi et les américains (US Air Force) poursuivaient le travail le lendemain en plein jour.

Les chasseurs de la RAF mitraillaient les locomotives remorquant des trains de marchandises. En avril 1943, la liste des agents de conduite tués ou blessés s'allongea de manière inquiétante. De plus, les méthodes de "bombardement radical" appliquées sur le réseau de Deutsche Reichsbahn pour immobiliser le trafic ferroviaire le furent également sur les réseaux des pays occupés. En Belgique, les premières installations visées furent les gares de formation d'Antwerpen, de Kortrijk, de Merelbeke et l'Atelier Central de Gentbrugge.

Au début de 1944, les bombardements s'intensifièrent et au cours des mois d'avril et de mai, les alliés s'efforcèrent d'affaiblir le dispositif ferroviaire mis en place par l'occupant afin de permettre un débarquement sur le continent.

Celui-ci eut lieu le 6 juin 1944 en Normandie. Et, pour faciliter une avance rapide des forces alliées, les bombardements des installations ferroviaires et le mitraillage des convois militaires et des locomotives furent amplifiés. Il fallu attendre la libération du territoire en septembre 1944 pour dresser le triste bilan des destructions

des installations comme les remises à locomotives, les halls de garage des voitures et des wagons et les ateliers de réparations et d'entretien.

Par après, de nouvelles destructions furent à déplorer, soit à la contre-offensive de l'armée allemande en Ardenne fin décembre 1944 et par le lancement des bombes volantes allemandes (V1 et V2) principalement sur les agglomérations des villes d'Antwerpen et de Liège.

A la fin des hostilités dans notre pays, la liste des bâtiments les plus sinistrés s'établissait comme suit :

Les ateliers centraux : Antwerpen-Dam, Leuven, Mechelen, Marchienne-Zone.

Les ateliers de wagons : Hasselt, Ronet, Saint-Ghislain, Schaerbeek.

Les remises à locomotives : Aarschot, Braine-le-Comte, Dendermonde, Gouvy, Haine-Saint-Pierre, Hasselt, Kinkempois, Kortrijk, Liège, Leuven, Merelbeke, Monceau, Montignies, Mons, Ronet, Saint-Ghislain, Saint-Vith, Schaerbeek, Tournai et Trois-Ponts.

Les dégâts aux remises de Aarschot, Braine-le-Comte, Liège, Mons, Tournai et Trois-Ponts furent moins importants et ne mirent pas hors-service les installations qui furent relativement vite réparées.

Par contre, pour les autres installations, les destructions furent complètes ou tellement importantes qu'elles imposèrent la reconstruction totale des remises de Dendermonde, Gouvy, Haine-Saint-Pierre, Kinkempois, Kortrijk, Leuven, Merelbeke, Monceau, Ronet, Schaerbeek.

En ce qui concerne la remise de Saint-Vith, elle ne fut pas reconstruite. Quant aux remises de Hasselt, Montignies et Saint-Ghislain, détruites à plus de 50% de leur superficie et en très mauvais état pour les parties subsistantes, elle furent partiellement réparées et ensuite reconstruites à un autre emplacement avec pour conséquence de vastes travaux d'aménagement des gares de formation desservies par ces remises.

Description succincte de la remise de Ronet entièrement reconstruite

L'ancienne remise de Ronet détruite en 1944 par les bombardements, était une très vaste construction de 37.500 m² (3 ha 75 ares), construite en 1925-1926.

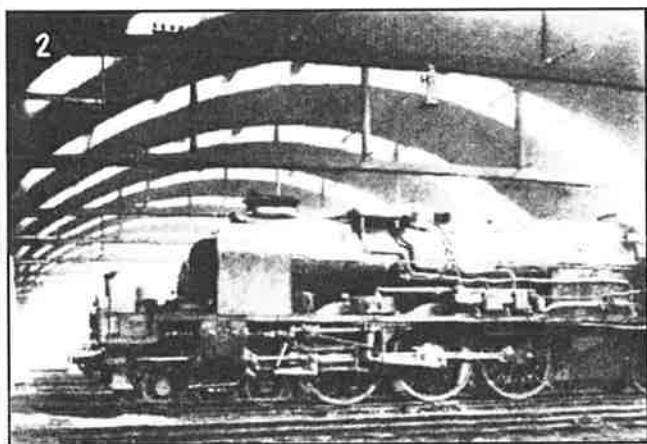
Elle était du type à transbordeur, permettant l'entrée et la sortie des locomotives, non seulement par le faisceau des voies qui précèdent la remise, mais également par le transbordeur transversal aux voies de la remise. La photo 1, ci-après, donne une vue de la remise. A l'extrême gauche l'atelier des wagons constitué de quatre



halls à charpentes métalliques. A l'avant-plan, le bâtiment des bureaux, vestiaires, lavoir et dortoir du personnel roulant.

Derrière le bâtiment des bureaux : la remise la partie couverte d'une voûte parabolique et dont on remarque la saillie sur la façade droite, abritait le transbordeur.

La photo 2 donne une vue intérieur du hall du transbordeur après que celui-ci eut été remplacé par des voies



reliant les deux parties de la remise.

La photo 3 montre les couloirs de fumée en béton armé solution adoptée en 1925 dans cette remise et dans d'autres construites simultanément.

Dès lors, les couloirs de fumée ont été réalisé en asbeste-ciment (Eternit) dont la résistance à l'action des fumées s'est révélée très supérieure à celle du béton.

Lors de la construction de la remise de Ronet en 1925,



l'emploi du béton armé fut admis également pour les cheminées et les aspirateurs.

La photo 4 donne une perspective des cheminées et des aspirateurs.

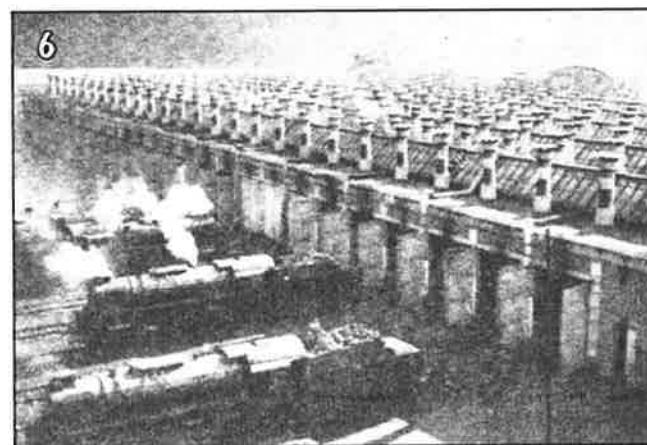
Les aspirateurs qui surmontent les cheminées pesaient chacun une tonne. Ce détail montre l'intérêt de l'emploi de l'asbeste-ciment dont le poids est notablement moindre.



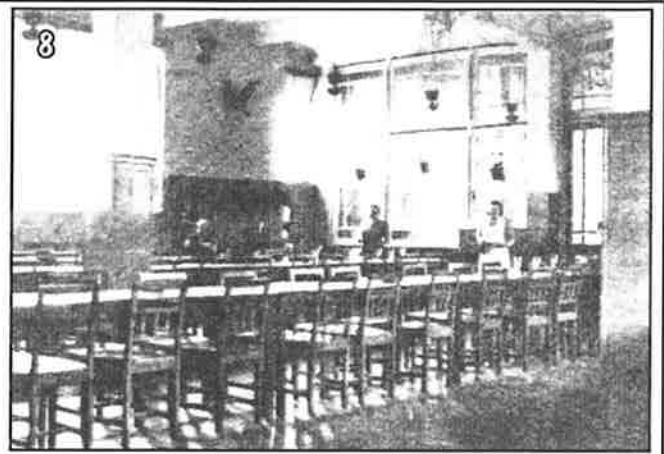
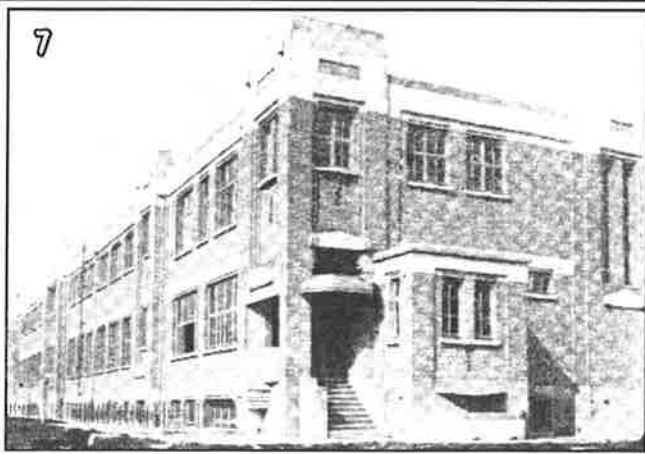
La reconstruction de la remise de Ronet fut confiée aux entreprises Van Rymenant. La nouvelle remise couvre une superficie considérablement moindre que celle de 1925 : 19.050 m² au lieu de 37.500 m². Sur la photo 5, on reconnaît le bâtiment des bureaux et l'atelier des wagons. On peut se rendre compte des dimensions de la remise comparée à celles de la remise de 1925.



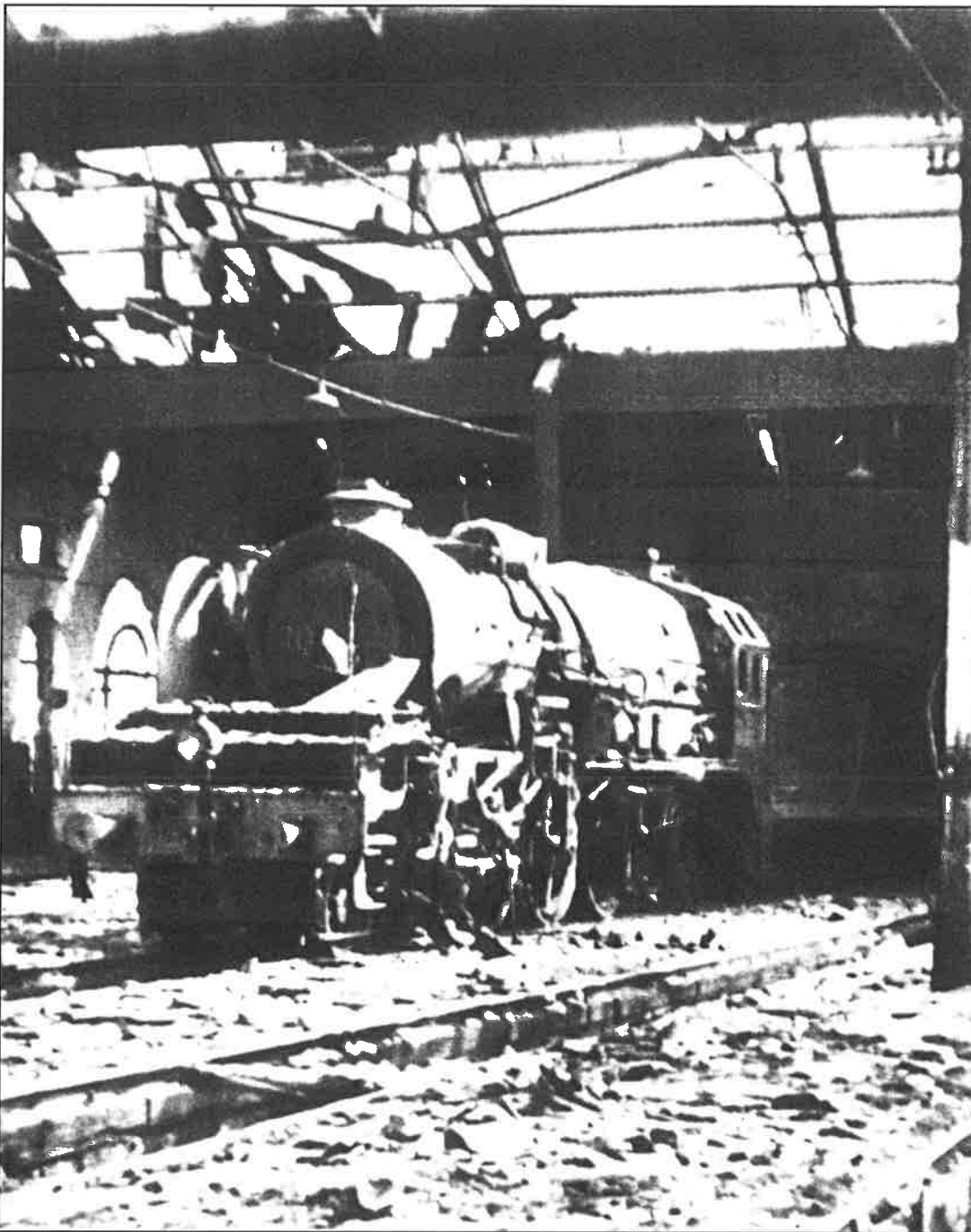
La photo 6 à rapprocher de la photo 4 donne une perspective de la façade d'entrée comportant 26 voies, les cheminées et les aspirateurs sont en asbeste-ciment.



Enfin, la photo 7 montre les façades longitudinales et d'about du bâtiment des bureaux visible à l'avant-plan. L'about du bâtiment fut touché par les bombardements



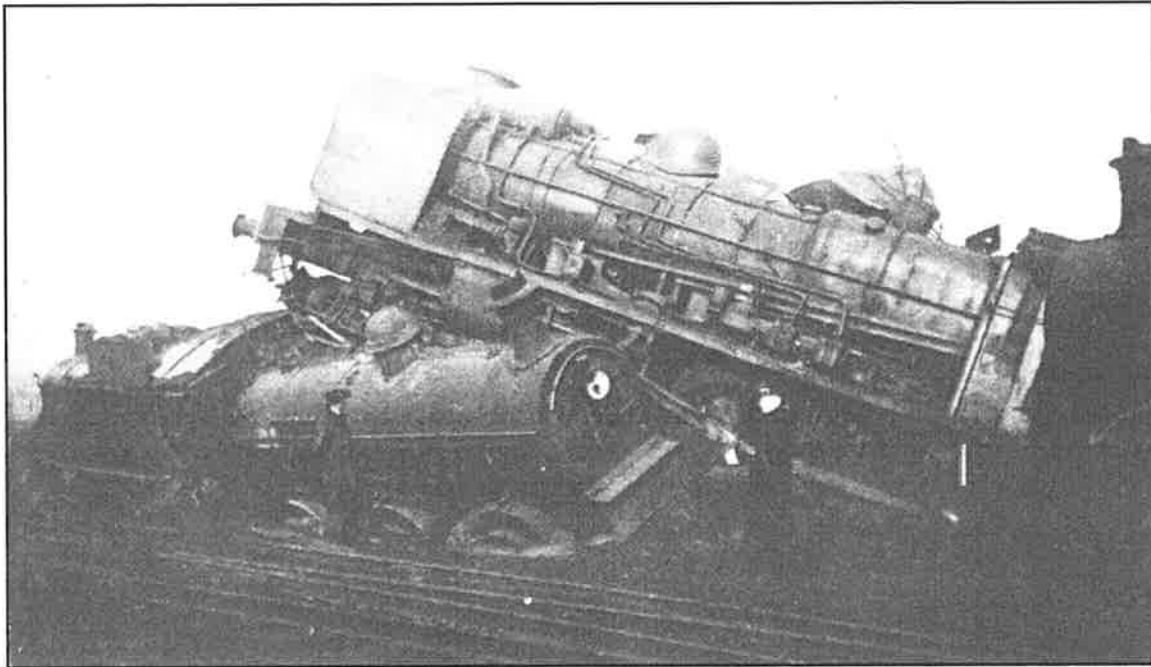
de 1944 (photos 1 et 5). La photo 8 représente le réfectoire du personnel aménagé dans ce bâtiment.



Le 10 mai 1940 à l'aube, le noeud ferroviaire de Jemelle est bombardé par l'aviation allemande.

Une locomotive type 10 se trouve dans la remise entourée de débris et ne semble pas avoir été trop atteinte par ce bombardement.

A cette date, la remise de Jemelle était pourvue de locomotives type 8, 10, 31, 36, 57 et 81.



Deux locomotives (type 7 et 44) en mauvaise posture résultant du bombardement, par l'aviation alliée, de la gare de formation de Kortrijk, le 26 mars 1944.

A cette date, la remise de Kortrijk était pourvue de locomotives type 2(*), 7, 14, 40, 44 et 53. (*) locomotives 140B de la SNCF prêtées à la SNCB par l'occupant pour remédier en partie à la situation créée par la location (Leihloks) de locomotives de la SNCB par la Deutsche Reichsbahn.

Bibliographie :

- Livre "Des bâtons dans les roues" par Claude Lokker.
- Revue "Trains" d'avril 1952, article "La Reconstruction des remises aux locomotives de la SNCB" par H. Lenfant, Ingénieur Principal à la Direction de la voie de la SNCB.

Autriche : la Zillertalbahn et l'Achenseebahn

(suite de FFN 171)

L'Achenseebahn

Le trajet est un événement impressionnant et inoubliable. Venez profiter de ce voyage romantique en train à destination du lac d'Achensee clair comme du cristal. La voie pour y accéder doit traverser une croupe de montagne. Le chemin de fer ne peut y parvenir qu'à l'aide d'une crémaillère.

Ces trois locomotives à vapeur qui datent de 1889 remplissent toujours leur service de façon fiable. La lente progression à une vitesse de 8-10 km/h offre la possibilité de profiter des vues panoramiques des montagnes et des vallées.

Le chemin de fer à vapeur à crémaillère et les alentours du lac Achensee

La région de l'Achensee vous offre ses facettes passionnantes : le lac Achensee – le chemin de fer à vapeur à crémaillère, les chutes d'eau, les chemins d'escalade, des terrains de jeu fantastiques pour les enfants, une vue panoramique à vous couper le souffle sur le Rofangebirge et sans oublier les succulentes spécialités locales dans les restaurants et les pâtisseries.

On se retrouve ici pour les randonnées, l'escalade, la natation, la voile, le roller et le vélo. Pour cela: des événements, des attractions et une bonne dose de plaisir.

Voyagez avec ce train à vapeur nostalgique du Zillertalbahn et avec la locomotive à vapeur à crémaillère de plus de 119 ans pour accéder au lac de montagne le plus vaste du Tyrol et partez en croisière avec la flotte de l'Achensee sur le «Fjord» des Alpes. Un événement inoubliables pour tous les âges ! (excursion journée ou demi-journée)

Construit il y a plus de 119 ans, le chemin de fer à vapeur à crémaillère est encore le témoin authentique du passé et de la grande époque des chemin de fer à vapeur. Les locomotives à vapeur du chemin de fer à crémaillère comptent parmi les plus anciennes locomotives en activité du monde, si l'on considère leurs horaires réguliers.

En haletant et en sifflant, les locomotives à vapeur parcourent les quelque 6,78 kilomètres de Jenbach vers Seespitz jusqu'au lac d'Achensee situé à une altitude de 930 mètres. Les roues dentées des locomotives s'agrippent aux crémaillères au milieu du tracé permettant au train de venir à bout d'une pente de 16 % et une différence de hauteur de 440 mètres. Pour les amis du rail, les familles, les groupes, les écoles, pour tous ceux qui veulent vivre une nouvelle fois encore un voyage dans le passé.

Le parcours fabuleux avec nos locomotives à vapeur historiques à travers la région du Achensee est à chaque fois fascinant. Un événement inoubliable pour petits et grands!

Le voyage

La gare de départ du chemin de fer à vapeur à crémaillère d'Achensee est à Jenbach, là où se regroupent trois écartements de voie. Le train d'Achensee avec une voie d'un mètre, le train de la Zillertal avec un écartement de voie de 760 mm et la ÖBB avec un écartement de voie normal de 1.453 m.

Le voyage débute de façon romantique à la gare de Jenbach jusqu'au premier arrêt de Burgeck (seulement en cas de nécessité). L'élévation du tracé commence ici avec une pente à 16% et une merveilleuse vue sur les montagnes alentour s'offre à vous. On aperçoit la vallée de l'Inntal jusqu'aux Alpes de Stubai, les Alpes imposantes de la Zillertal et le Wilden Kaiser.

Le train traverse la forêt, passe devant des vaches qui paissent sur les belles et vertes prairies, puis continue vers la station d'Eben. Et quand soudain le lac apparaît derrière la fenêtre du train – là-bas et bleu foncé – vous en avez le souffle coupé. Les montagnes du Rofangebirge et de la réserve naturelle de Karwendel offrent un spectacle naturel majestueux. Après un court trajet, on arrive à la station de Maurach à la hauteur du lac à 956 m. Ensuite, on parcourt encore le dernier lacet jusque sur les rives de l'Achensee et le terminus de Seespitz.

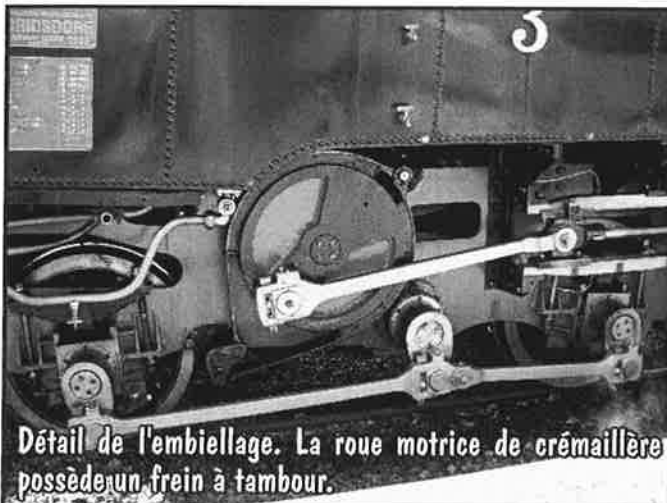
Le voyage vaut la peine avec sa vue panoramique magnifique, l'hospitalité des entreprises bordant le lac Achensee, sans parler des offres de loisirs et sportives





**La 020 à crémaillère du Chemin de fer touristique l'Achenseebahn.
Ci-dessus : détail de la face droite et de la roue freinée du pignon d'entraînement des roues dentées.
En bas : attelée à sa rame. En raison de l'inclinaison du châssis, la circulation en plaine est inconfortable pour l'équipe de conduite.**





uniques. Le chemin de fer à vapeur à crémaillère d'Achensee vous ramènera naturellement à bon port avec la même fiabilité qu'il vous a conduit au sommet.

Itinéraires d'accès

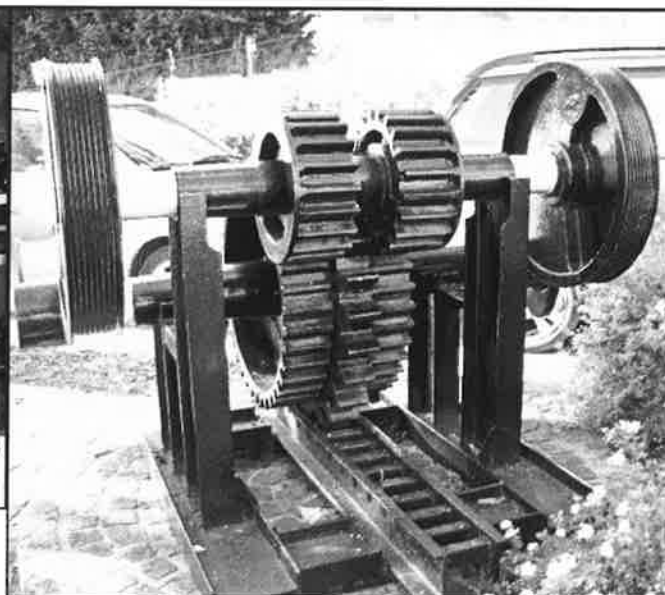
Par les autoroutes (à vignette)

En provenance de Rosenheim via l'autoroute d'Inntal jusqu'à la sortie (Ausfahrt) "Wiesing-Achensee". A partir de là, prendre la route nationale du Tyrol B171 en direction de Schwaz jusqu'à Jenbach. Au 2^{ème} sens giratoire (station service Shell), suivre les panneaux indiquant la gare (Bahnhof).

En provenance d'Innsbruck prendre la sortie Jenbach. Au 2^{ème} sens giratoire (en ville), suivre les panneaux indiquant la gare (Bahnhof).

Par les routes sans péage

En provenance de Munich, via le Tegernseetal, jusqu'à la sortie Holzkirchen. A partir de là, via le Tegernsee et l'Achenpass (941 m), vers la frontière d'Etat, sur la route nationale B181 en passant par Achensee en direction de route nationale du Tyrol B171 en direction de Schwaz et continuer jusqu'à Jenbach. Au 2e sens giratoire



Détail de l'entraînement du système à crémaillère.

(station service Shell), suivre les panneaux indiquant la gare (Bahnhof).

Par le train

Gare ÖBB Jenbach (entre Innsbruck et Kufstein)

Idée cadeau

Billet avec réservation de place ou billet combiné (Train d'Achensee, train ZillertalBahn, croisière d'Achensee, funiculaire de Rofan et chemin de fer alpin de Karwendel). Après avoir procédé au transfert bancaire sur notre compte, les billets au format cadeau sont envoyés gratuitement. Les billets combinés sont également disponibles sur la boutique du site Internet (allemand/anglais).

Inspiré par Philippe Bruniaux et le site internet www.achensee.at

**Locomotive Diesel de SBBCARGO Mak 1700,
Am 843 088-6. Immensee, 18 août 2011.**



**Locomotives électrique "Railpool", dépourvues de pantographes, servant de station fixe à Domodossola, devant le tunnel du Saint-Gothard, 15 juillet 2011.
(Photos Guy Lahaye).**



Agenda des Réunions au R.M.M.

L'agenda complet des manifestations nationales et internationales figure sur le site de Michel Marin :

<http://home.base.be/vt6368640/bourse.html>

Février 2012

- 17 Réunion mensuelle du RMM, programme prévu : Le Chemin de fer à Vapeur des Franches-Montagnes (CH)
 24 Réseau H0 mosan : Marchandises : produits sidérurgiques, minerais, coils, coke, époque IV. Réseau 3R : circulations.

Mars 2012

- 2 Réseau H0 mosan : circulations libres. Réseau 3R : circulations. Séance "construction des modules".
 2 au 4 UTRECHT (NL) "ONTRAXS" : exposition de modélisme ferroviaire dans le Musée du Chemin de Fer Hollandais.
 9 Réseau H0 mosan : Voyageurs époque III. Réseau 3R : circulations. Ouverture officielle de la bibliothèque
 16 Réunion mensuelle du RMM, programme prévu : Atelier MODELISME, réalisation de murets en pâte à modeler par Jules Falque.
 22 au 25 KARLSRUHE (D) "Faszination Modellbau" exposition de modélisme(s).
 23 Réseau H0 mosan : circulations libres. Réseau 3R : circulations.
 30 Réseau H0 mosan : Voyageurs internationaux. SNCF, DB, CFL.... Réseau 3R : circulations.

Avril 2012

- 6 Réseau H0 "mosan" : circulations libres. Réseau 3R : circulations. Séance "construction des modules".
 13 Réseau H0 "mosan" : ***. Réseau 3 rails : Circulations. Parution FFN 173. Ouverture officielle de la bibliothèque.
 18 au 22 DORTMUND (D) Voyage organisé par le RMM le
 20 Réunion mensuelle du RMM, programme prévu : Colloque
 27 Réseau H0 "mosan" : ***. Réseau 3 rails : Circulations.

Mai 2012

- 4 Réseau H0 "mosan" : circulations libres. Réseau 3R : circulations. Séance "construction des modules".
 5 PFT Saint-hislain. Bourse
 11 Réseau H0 "mosan" : ***. Réseau 3 rails : Circulations. Ouverture officielle de la bibliothèque.
 18 Réunion mensuelle du RMM, programme prévu : Atelier MODELISME.
 25 Réseau H0 "mosan" : ***. Réseau 3 rails : Circulations.

Juin 2012

- 2 Réseau H0 "mosan" : circulations libres. Réseau 3R : circulations. Séance "construction des modules".
 9 Réseau H0 "mosan" : ***. Réseau 3 rails : Circulations. Parution FFN 174. Ouverture officielle de la bibliothèque.
 16 Réunion mensuelle du RMM, programme prévu :
 23 Réseau H0 "mosan" : circulations libres. Réseau 3R : circulations.
 30 Réseau H0 "mosan" : ***. Réseau 3 rails : Circulations.

Juillet

- 7 Réseau H0 "mosan" : circulations libres. Réseau 3R : circulations. Séance "construction des modules".
 14 Réseau H0 "mosan" : ***. Réseau 3 rails : Circulations. Ouverture officielle de la bibliothèque.
 21 Réunion mensuelle du RMM, programme prévu :
 28 Réseau H0 "mosan" : ***. Réseau 3 rails : Circulations.

Août

- 4 Réseau H0 "mosan" : circulations libres. Réseau 3R : circulations. Séance "construction des modules".
 11 Réseau H0 "mosan" : ***. Réseau 3 rails : Circulations. Parution FFN 175. Ouverture officielle de la bibliothèque.
 18 Réunion mensuelle du RMM, programme prévu :
 25 Réseau H0 "mosan" : ***. Réseau 3 rails : Circulations.

Septembre

- 1 Réseau H0 "mosan" : circulations libres. Réseau 3R : circulations. Séance "construction des modules".
 11 Réseau H0 "mosan" : ***. Réseau 3 rails : Circulations. Ouverture officielle de la bibliothèque.
 18 Réunion mensuelle du RMM, programme prévu :
 25 Réseau H0 "mosan" : ***. Réseau 3 rails : Circulations.

Information importante en relation avec les circulations sur les réseaux

1. Les circulations sur le réseau H0 "3 rails" s'effectuent, actuellement, tous les vendredis.
2. Les circulations à thème sur le réseau H0 "mosan" s'effectuent le deuxième et le quatrième vendredi du mois. Circulations libres les autres vendredis. En numérique et en analogique suivant les voies choisies.

L'agenda est volontairement limité. Il sera recomposé en fonction des souhaits des membres et présenté dans FFN ainsi que sur le site Internet du club.

<http://www.club-rmm.be>

Rail Miniature Mosan asbl

Fondé en 1965, le 'Rail Miniature Mosan asbl' regroupe des modélistes ferroviaires et des amis des chemins de fer. Il leur permet de **partager entre amis leur passion pour le rail**, d'améliorer leurs connaissances ferroviaires ainsi que leur savoir-faire de modélistes.

Outre les réunions mensuelles, le 'Rail Miniature Mosan asbl' propose à ses membres des réunions hebdomadaires consacrées à la construction d'un grand réseau fixe H0 (*décor Mosan*), d'un réseau modulaire N (*décor Athus-Meuse, site de la gare de Vônèche*) et d'un réseau H0 (3 rails) ainsi que la circulation de convois sur ceux-ci.

Conseil d'Administration du "Rail Miniature Mosan asbl" :

Président, *représente le réseau N "Athus-Meuse"* Didier Delfosse
 Vice-président, *représente le réseau H0 "3 Rails"* Claude Dehareng
 Secrétaire Jean-Pierre Lobet
 Trésorier, *Rédac'chef Ferro Flash Namur* Claude Carpet
 Médiateur, *représente le réseau H0 "Mosan"* Philippe Bruniaux
 Relations Publiques Pierre Goyens
 Membre Vincent Disy

Responsables, animateurs d'activités :

Réseau H0 "Mosan" Claude Riguelle.
 Réseau H0 "3 Rails" Claude Dehareng.
 Réseau N "Athus-Meuse" Didier Delfosse.
 Bibliothèque Jean-Claude Botspoel & Philippe Bruniaux.

Cotisations annuelles.

Le Membre :

Membre "bienfaiteur" libre, > ou = à 50,00 €.
 Membre adhérent et membre effectif * 40,00 €.
 Membre junior (- de 18 ans) 20,00 €.
 Le statut de membre confère automatiquement l'abonnement à Ferro Flash Namur. Arrivée au club après le 01-07 : 50%.

L'abonné à Ferro Flash Namur :

Pour la Belgique 20,00 €.
 Pour l'étranger 28,00 €.

* Pour un second membre *adulte* d'une même famille, (sans service Ferro Flash Namur) cette cotisation est réduite à 25,00 €.

Président Didier Delfosse Rue de Furnaux 26 B 5640 METTET
 Tél : 071.72.51.62. GSM : 0477.65.64.86. Courriel : president@club-rmm.be

Vice-Président Claude Dehareng Rue des Brasseurs 22 1360 PERWEZ.
 Tél : 081.65.64.06. GSM : 0475.82.98.80. Courriel : vice-president@club-rmm.be

Secrétaire Jean-Pierre Lobet Rue Auguste Leblanc, 36 ... 5002 SAINT-SERVAIS.
 GSM : 0477-55.49.04. Courriel : secretaire@club-rmm.be

Trésorier Claude Carpet Rue Saint Marcoux, 35 5651 LANEFFE
 Tél : 071-72.95.61 GSM : 0475-48.62.60 Courriel : tresorier@club-rmm.be

Compte Banque ..001-6111341-29 du "Rail Miniature Mosan asbl".
 BIC : GEBABEBB IBAN : BE26 0016 1113 4129.

Local Centre Associatif et Culturel de Géronsart, Rue du Trèfle n°3, 5100 JAMBES.
Les statuts et le règlement d'ordre intérieur sont affichés aux valves du club et sur son site Internet : <http://www.club-rmm.be>.

Ferro Flash Namur

Rédaction et Claude CARPET, c/o "MODELISME & GRAPHISME sa", Allée des Fougères, 435;
 éditeur responsable B 5621 Morialmé (Florennes). Tél : 0475.48.62.60. et 071.72.95.61.
 Courriel : redac-chef@club-rmm.be

URL Internet du Rail Miniature Mosan : <http://www.club-rmm.be>

Diffusion Didier Delfosse, rue de Furnaux, 26 b, 5640 METTET. webmaster@club-rmm.be

"FERRO FLASH NAMUR" est le bulletin bimestriel du RAIL MINIATURE MOSAN asbl.

Les articles de "Ferro Flash Namur" ne peuvent être reproduits qu'avec l'accord préalable de l'éditeur responsable.

Les articles signés n'engagent que leur auteur. Les articles non signés sont censés être écrits sous la responsabilité de l'équipe de rédaction. Tout texte, photo, nouvelle sont communiqués à titre purement informatif pour le lecteur et ne peuvent en aucun cas être assimilés à de la publicité : le bulletin s'en veut dépourvue et ne veut être inféodé à quelque titre que ce soit à un producteur, fabricant, marque ou entreprise ayant ou non rapport avec le modélisme.

Autant qu'il est possible, nos sources sont mentionnées lorsqu'elles nous sont connues.

Vie du club

Assemblée Générale du 20 janvier 2012 - Réunion hebdomadaires et mensuelles - Concours amical du RMM pages 1 à 5
 Agenda des réunions au RMM page 18

Modélisme

Spielwarenmesse 2012 à Nürnberg pages 6 à 8
 Une prise de courant pour les I11 de LS Models pages 9 et 10

Actualité ferroviaire

Parc des voitures voyageurs de la SNCB au 1 janvier 2012 page 10

Documentation

Autriche : la Zillertalbahn et l'Achenseebahn pages 15 à 17

Rétrorail

La reconstruction des remises à locomotives de la SNCB gravement endommagées par les bombardements alliés durant l'occupation allemande pages 11 à 14

ferro flash Namur n°172 (2012-1)

secretaire@club-rmm.be ou ffn-rmm@club-rmm.be
<http://www.club-rmm.be>

Ce premier numéro de l'année 2012 est en votre possession grâce au constant dévouement de l'équipe de rédaction : Claude Carpet et Michel Herbiet. Sa diffusion est assurée par Didier Delfosse.

Des collaborateurs occasionnels ont étoffé ce numéro par des articles, photos ou toute autre collaboration : Dirk Arretz, Philippe Bruniaux, Guy Lahaye, Patrick Maes et d'autres volontaires... qu'ils soient ici remerciés pour leur précieux et indispensable travail sans lequel cette revue serait certainement bien moins fournie !...

Ferro Flash Namur :

Infographie : "MODELISME & GRAPHISME sa", Rue Saint-Marcoux 35; 5651 LANEFFE. 071.729561.

Impression : "Copy 2000", Rue Lebeau 1; 6000 Charleroi.

Suivant la loi du 8 avril 1965, un exemplaire de Ferro Flash Namur est déposé à la Bibliothèque Royale Albert 1er, section du Dépôt Légal.

Pages de couverture : Portes ouvertes à l'AC Salzinnes.

En haut : Automotrice Diesel "Desiro".

En bas : Deux locomotives de la série 82, dont la 8236 de FSR.